

U SOFFIU DI L'ORIENTE

La lettre d'information de votre Communauté de Communes - Novembre 2015

LE CHATAIGNIER DE PIANELLU

ELU ARBRE DE L'ANNEE 2014



Lauréat d'un concours organisé par le magazine «Terre Sauvage» et l'Office National des forêts, ce majestueux châtaigner atteint environ 12 mètres de hauteur et 15 mètres de circonférence.

Presque millénaire (env. 800 à 1000 ans), ce *Castanea Sativa* est une belle illustration du formidable potentiel environnemental de notre communauté de communes.

Un atout indéniable pour promouvoir l'Oriente comme une destination Nature, Histoire et Culture.

Nous adressons nos plus chaleureuses félicitations à tous ceux qui ont porté ce projet et contribué à sa réussite.

Dans les années à venir, nous soutiendrons, via l'Office de Tourisme, toutes les initiatives qui mettront ce bel arbre en lumière et à travers lui, le magnifique village de Pianellu.

SOMMAIRE

- LE MOT DU PRESIDENT / P.2
- 22 VILLAGES TRÈS SPORT / P.3
- VIEILLES PIERRES ET IDÉES NEUVES / P.4
- L'ORIENTE AU COEUR / P.5
- DESTINATION ORIENTE / P.6
- DEMAIN L'ORIENTE / P.7

LE MOT DU PRESIDENT



Madame, Monsieur,

Notre Communauté de Communes a maintenant atteint son rythme de croisière. Au terme de ses six premières années d'existence, nous vous avons présenté un bilan dont l'équipe sortante peut s'enorgueillir. De nombreuses études qui nous ont dans un premier temps offert une lecture précise de notre territoire ont été suivies d'importants investissements dans chaque compétence transférée. Ce travail n'aurait pu se faire sans l'implication de chacun des conseillers et plus particulièrement des vice-présidents dont je veux saluer ici la compétence et le dévouement. Qu'ils en soient remerciés.

Aujourd'hui, une nouvelle équipe est en place constituée sans esprit partisan. Elle a d'emblée mesuré les enjeux pour les prochaines années. En effet, au-delà de la gestion du quotidien, nous devons nous atteler à la préparation des évolutions futures envisagées par le législateur. De nouvelles compétences nous seront probablement imposées dont certaines auront des conséquences sur notre budget. Ainsi, le transfert éventuel de l'assainissement, des ordures ménagères ou de l'eau, au vu des disparités révélées par les études, ne pourra se faire qu'avec la garantie de recettes équivalentes au coût réel du service. Une grande vigilance sera nécessaire car notre budget est contraint.

Notre Communauté de Communes, dont les ressources sont aujourd'hui relativement modestes, ne pourrait survivre à une augmentation irraisonnée de ses charges de fonctionnement sauf à augmenter les prélèvements. Ça n'est pas aujourd'hui notre objectif. En effet, sensibles aux difficultés rencontrées par bon nombre de nos administrés, nous veillerons à éviter l'inflation des coûts. Nous continuerons néanmoins à investir et œuvrer au développement de notre territoire. Si le soutien des collectivités partenaires nous est acquis de grandes et belles choses restent possibles.

D'aucuns reprochent à nos actions un manque de lisibilité et de vision. On pourrait se contenter de regretter leur méconnaissance feinte ou avérée du travail effectué. Mais une autocritique nous paraît bien plus constructive. Nous n'avons, en effet, sans doute pas suffisamment communiqué pour mieux vous faire partager notre lecture et les ambitions que nous poursuivons pour améliorer la vie au quotidien dans l'Oriente.

Pour y remédier, nous viendrons dorénavant vous présenter périodiquement le fruit de notre travail. Chaque semestre un focus sur nos compétences majeures, vous proposera un récapitulatif des réflexions et des actions en cours. Les plus exigeants, pourront après une mise à jour de notre site internet trouver une information plus complète et exhaustive.

Cette première édition, plus dense, nécessite un rappel des actions menées durant les cinq années écoulées. Comme vous pourrez le constater, la solidarité intercommunale a été au cœur de nos préoccupations. Conscients des difficultés grandissantes dans nos villages, nous continuerons à œuvrer pour en atténuer les effets mais aussi pour proposer des alternatives d'avenir.

Permettez-moi enfin, avant de conclure, d'évoquer le souvenir de Stéphanie Pasqua et Juliette Nicolaï, nos collègues prématurément disparues. Mes pensées vont vers leurs proches.

Bonne lecture, à bientôt,

Jean-Claude Franceschi



22 VILLAGES TRÈS SPORT



CHIFFRES CLÉS

PROJETS REALISES

- › Courts de Tennis Bravone/Linguizzetta : 139 984, 77 € (cofinancés par la CTC)
- › Boulodrome Chiatra : 11 660 € (cofinancés par la CTC)
- › Terrains Multisports Tallone et Pietra di Verde : 151 395, 38 € (cofinancés par la CTC)
- › Sentiers VTT : 90 000 € (cofinancés par l'ATC)
- › Piscine Zuani : 18 817 € (cofinancés par la CTC)
- › Stade Santa Grimaldi / Commune de Linguizzetta (Fonds de Concours) : 33 000 €

PROJETS A VENIR

- › Tennis Aleria : 88 020 € (cofinancés par la CTC et le CNDS)
- › Terrains Multisports Antisanti et Aghione : 210 400 € (cofinancés par CTC et CG2B)
- › Murs d'escalade (Tox, Aleria, Pietraserena) : 25 018 € (cofinancés par la CTC et la fédération française de montagne et d'escalade)
- › Stade Piedicorti di Gaggio : 144 228 €
- › Base nautique d'Aleria (à l'étude)
- › Aire de jeu Moita (37 000 euros)

La Communauté de Communes exerce cette compétence animée par une double volonté :

Permettre aux sportifs et en particulier à nos jeunes évoluant dans tous les clubs de l'Oriente, de disposer d'équipements adaptés, diversifiés et sécurisés.

Coupler cet effort en matière d'infrastructures sportives avec le projet de territoire Sport et Nature, au cœur du développement touristique souhaité par les élus.

Rien ne pourrait être entrepris sans l'implication des associations et des éducateurs qui donnent vie à ces équipements et encadrent les passionnés. De nombreuses disciplines se sont aujourd'hui fort bien structurées autour de clubs dynamiques. L'objectif poursuivi par la Communauté est d'amplifier l'attractivité du territoire en diversifiant les possibilités de pratiques sportives. City stades, équipement de sites d'escalades, rénovation de tennis... Voilà quelques unes des réalisations d'ores et déjà effectuées.

À l'initiative d'un jeune homme de Matra, Paul Zannini, sportif émérite et ambassadeur de la marque, une présentation de vélos (route et VTT) a été organisée du 08 au 10 mai et les passionnés ont testé les matériels haut de gamme mis à leur disposition sur le sentier de Mare à Stagnu, un magnifique parcours qui a séduit les adultes et les enfants ! L'Office de Tourisme de l'Oriente qui a collaboré étroitement avec les organisateurs, espère faire de cette organisation une des manifestations phare de l'Oriente sur les ailes de saison.



PATRIMOINE SPORTS CADRE DE VIE TOURISME THERMALISME COURS D'EAU
CULTURE NOUVELLES TECHNOLOGIES TERROIR ACTION ÉCONOMIQUE
LOGEMENT ÉNERGIES RENOUVELABLES **SENTIERS** NATURE LIEN SOCIAL

VIEILLES PIERRES ET IDÉES NEUVES

Chacun de nous est attaché à la sauvegarde du patrimoine. Nos villages sont notre héritage. Mais vivifier nos racines culturelles, c'est aussi se projeter dans l'avenir.

La Communauté de Communes de l'Oriente, au travers de ses propres initiatives, mais aussi par la mise en place de fonds de concours aux projets des communes, a multiplié les actions de sauvegarde et de réhabilitation pour la préservation du patrimoine bâti.

Par ailleurs, elle s'attelle à la reconquête des espaces naturels en achevant un ambitieux programme de réouverture de sentiers qui permettront de relier à terme toutes les vallées de l'Oriente.



CHIFFRES CLÉS

PROJETS REALISES

- › Lavoir Linguizzetta : 29 548 € (Cofinancés par l'OEC)
- › Logements sociaux Linguizzetta (fonds de concours) : 33 000 €
- › Logements sociaux Antisanti (fonds de concours) : 55 000 €
- › Lavoir Ampriani : 53 650 € (cofinancés par l'OEC et l'Etat)

PROJETS EN COURS DE REALISATION

- › Sentiers Patrimoniaux : 179 890 € (cofinancés par l'ETAT et l'ATC)
- › Réhabilitation chapelle Saint-Michel/Altiani (fond de concours) : 7672.54 euros.

PROJETS DELEGUES (Portés par le SIVOM de la Bravona)

- › Entretien des berges, Réhabilitation du bâti de caractère.

PROJETS EN ATTENTE DE FINANCEMENTS

- › Elaboration d'une charte pour le développement culturel et le maintien des traditions.
- › Etude pour la mise en place d'un plan de gestion du Bas Tavignani NATURA 2000.

L'ORIENTE AU COEUR

JOUR APRÈS JOUR, LE COMBAT DE CHACUN ...

Agir pour le bien-être des habitants de notre communauté passe par la préservation et l'amélioration de notre cadre de vie, admirable par sa nature généreuse et préservée.

Ainsi de la plage à la montagne, les actions de la communauté de communes se déploient, été comme hiver pour nettoyer, protéger, embellir. (Enlèvement des épaves, résorption des décharges sauvages etc...).

Mais la beauté et la propreté de nos dunes, de nos rivières, de notre maquis et de nos villages, reste l'affaire de tous grâce à la maîtrise de nos gestes quotidiens. Soyons vigilants !

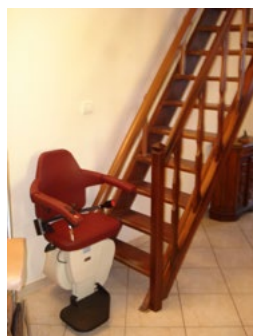


CHIFFRES CLÉS

- > Résorption des Décharges Sauvages et Enlèvement des Epaves : 288 225 € (cofinancés par l'OEC et l'ADEME)
- > Préservation Dunes (Canale et Linguizzetta) : 85 605 € (cofinancés par l'OEC)
- > Implantation des citernes pour la lutte contre les incendies : 359 829 € (Financé en partenariat avec le conservatoire de la forêt méditerranéenne.)

MISSION : SOLIDAIRES !

Mieux vivre ensemble, c'est aussi manifester notre générosité solidaire à l'égard d'une population âgée, démunie ou atteinte par les aléas de l'existence. Voilà la mission du Centre Intercommunal d'action Sociale présidé successivement par Mmes Pancrace Maurizi et Simone Nicoli dont chacun connaît le dévouement et les qualités de cœur. Les actions du CIAS sont concrètes et appréciées de tous : défibrillateurs, prise en charge de la télé-alarme pour les personnes isolées, minibus reliant les villages au bourg-centre, cadeaux de fin d'année pour nos personnes âgées, aides à la rénovation de l'habitat...etc...



CHIFFRES CLÉS

- > Défibrillateurs : 74 686,26 € (cofinancés par la CTC)
- > OPAH (subventions propriétaires – sur 3 ans) : 1 324 600 € (cofinancés par la CTC et l'ANAH et CG2B)
- > OPAH (Suivi Animation – sur 3 ans) : 139 950 € (cofinancés par la CTC et ANAH)
- > Aménagement des Hélistances : 61 372 €
- > Acquisition d'un Minibus: 24 707 €



Construire un espace touristique commun à l'ensemble des 22 communes qui nous ont délégué leur compétence est une mission que la Communauté poursuit en s'appuyant notamment sur un outil dédié : l'Office de Tourisme de l'Oriente.

Mais cette tâche transcende évidemment l'activité de celui-ci. Lorsque la Communauté investit dans la rénovation d'un lavoir à Ampriani, assure l'entretien d'une plage à Linguizzetta ou ouvre un sentier à Piedicorte-di-Gaggio, elle le fait en corollaire de la politique de développement touristique élaborée. Ce choix est celui de promouvoir une terre d'accueil, de valoriser les produits de ses agriculteurs et artisans et d'encourager un tourisme « Nature, Sport, Culture et Découverte ».

Notre Communauté a aussi l'ambition de contribuer à l'animation de notre région en soutenant les manifestations qui valorisent l'image et les savoir-faire de l'Oriente. Les investissements effectués par la Communauté de Communes et les dépenses d'entretien liées à l'activité touristique le sont sur ses fonds propres. Ex : l'entretien des plages et des routes d'accès au littoral, la création de sentiers de randonnées etc...

DESTINATION ORIENTE



QUESTIONS À SIMONE RIOLACCI

Présidente de l'Office de Tourisme de l'Oriente

UN POINT SUR LE PÔLE TOURISTIQUE « CORSE ORIENTALE » ?

Au sein de cette structure, nous mutualisons ponctuellement nos actions de promotion avec nos partenaires de la Communauté de Communes de Fium'orbu-Castellu lorsque cela est possible et nécessaire. C'est le cas par exemple pour les « Rendez-vous en Corse Orientale ».

UN POINT SUR L'OFFICE DE TOURISME DE L'ORIENTE ?

Depuis sa création en 2011, les actions de promotion et développement l'Office de Tourisme sont en constante progression. L'OT est un outil incontournable présent sur les salons internationaux (ex : salon de la randonnée), les manifestations du territoire (Cannondale, Art'è Gustu, marché de linguizzetta...) sans oublier les actions menées avec le Pôle Touristique et l'ATC.

Notre principale motivation ? Une image de marque à développer et les projets. Les idées ne manquent pas ! Une saison estivale réussie c'est 12 mois de travail opiniâtre au sein de l'OT de l'Oriente. Aller rechercher la clientèle, construire une image positive de la destination passent par la production de nombreux documents promotionnels, la participation aux salons professionnels, la mise à jour et l'animation des réseaux sociaux.

CHIFFRES CLÉS

ACTIONS REALISEES

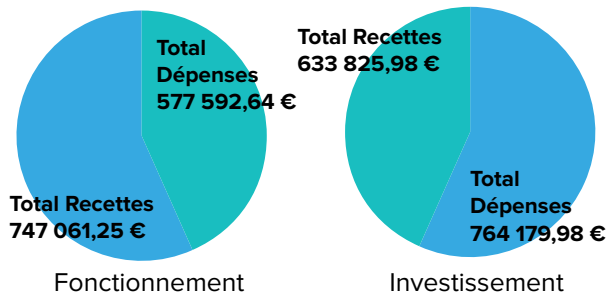
- > Nettoyage des plages (Aleria, Canale et Linguizzetta) : 55 000 €
- > Entretien des Routes d'Accès aux Plages (Plage Pedirosu et Pont Bravone/ranch – commune de Linguizzetta) et (route Maison Gavini – Embouchure du Tavignano – commune d'Aleria) : 6494 €

PROJETS

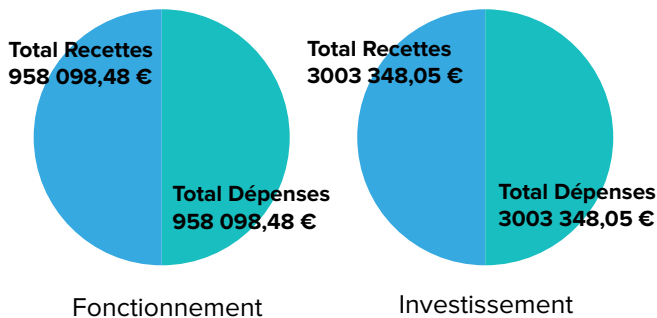
- > Etude de faisabilité réseau de gîte d'étape : 14688 euros
- > Création de « Chjiassi di a Memoria »
- > Etude pour une charte culturelle

DEMAIN L'ORIENTE

EXERCICE 2014 / COMPTE ADMINISTRATIF



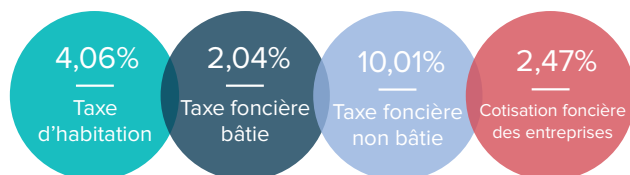
BUDGET 2015 / PREVISIONNEL



LES PRINCIPALES RESSOURCES

1/ Les taxes additionnelles / 463.451 €

Il est utile de préciser que les taux d'imposition demeurent inchangés depuis l'exercice 2008.



2/ Bonifications et compensation pour les pertes de taxes professionnelles et Subventions allouées par les partenaires pour les divers projets : Collectivité Territoriale de Corse, Agence Nationale de l'Amélioration et de l'Habitat, ADEME, Conservatoire de la Forêt Méditerranéenne, Conseil Général de Haute Corse.

COMMENT S'ÉLABORE LE BUDGET DE LA COMMUNAUTÉ DE COMMUNES ?

Le vote du budget primitif (BP) est chaque année un acte essentiel de la vie de la collectivité. Il traduit les orientations politiques de la communauté de communes dans le cadre des compétences qui lui ont été transférées et détermine les moyens à mettre en œuvre pour les atteindre. Il se compose de deux parties : la section de fonctionnement et la section d'investissement.

A ce budget dit "principal", s'ajoute le budget du Centre Intercommunal d'Action Sociale, lequel s'élève à 50 000 € annuel.

Des décisions modificatives peuvent en cours d'année être nécessaires pour tenir compte des dépenses imprévues ou des recettes nouvelles.

Enfin, avant le 30 juin de chaque année, le conseil communautaire vote le compte administratif. Il correspond à la clôture de l'exercice écoulé et enregistre l'ensemble des dépenses et des recettes de l'année précédente. Il est soumis par le Président, pour approbation, au conseil communautaire qui l'arrête définitivement par un vote.

LA FUSION DES COMMUNAUTÉS DE COMMUNES : ATOUT OU INCONVENIENT ?

Dans les semaines qui viennent, vos conseillers municipaux devront se prononcer sur le projet de regroupement des communautés de communes de l'Oriente et du Fium'Orbu Castellu proposé par le Préfet. Nos deux communautés n'ont pas l'obligation de fusionner. En conséquence, il incombe aux élus locaux que nous sommes de faire le choix le plus approprié pour l'avenir de nos communes et de notre territoire.

Force est de reconnaître que ce projet est précipité. En effet, au-delà des simples conséquences de ce regroupement sur un territoire peu pertinent (+ de 1000km²), on peut s'interroger sur sa logique géographique, historique et financière.

Nos communautés de communes ont été créées sur des choix de proximité. Un bassin de vie autour d'un bourg centre. Certains d'entre vous ont choisi Aleria et Linguizzetta plutôt que Ghisonaccia, Corte ou Moriani. On leur demande aujourd'hui d'oublier cette logique au profit d'un déplacement vers le sud des centres de décision.

Historiquement notre communauté est essentiellement ancrée dans la Grande Castagniccia. Pourquoi vouloir nous marier au Fium'Orbu, région à la forte personnalité, au risque de perdre tout ce qui fait notre originalité. On pourrait, par exemple, s'interroger sur la proximité entre les habitants de Pianellu et ceux de Solaru.

Enfin, et c'est sans doute le volet le plus important, il s'agit de réfléchir aux implications pour chacun d'entre vous qu'aura le transfert des compétences lourdes que sont l'Eau, l'Assainissement et les Ordures Ménagères. Aucune étude des services de l'Etat n'accompagne aujourd'hui ce projet. Aucune indication sur les conséquences financières pour les usagers. Ces transferts vont bouleverser la fiscalité locale. Gardons-nous donc de cette précipitation et refusons l'aventure d'un projet mal pensé et inadapté aux problématiques du rural.

Continuons à travailler ensemble avec nos amis du Fium'Orbu quand cela nous paraît logique et avantageux pour nos administrés (Tourisme, Urbanisme, projets communs) mais n'allons pas trop vite dans les domaines où le risque financier est grand. Ne confondons pas vitesse et précipitation.

Ainsi, prochainement, vous sera présentée l'étude que nous menons depuis bientôt un an au sein de l'Oriente sur le transfert des Ordures Ménagères qui se fera le 1er janvier 2017. Notre constante préoccupation a été celle d'un service efficace au coût raisonnable. Nous réfléchirons ensuite et dans le même état d'esprit au transfert de l'eau et de l'assainissement qui se feront en 2020.

Notre Communauté à comme vous l'avez constaté beaucoup investi lors de ces cinq dernières années. Tous ces projets ont été menés sans augmentation des prélèvements fiscaux. C'est cette logique qui continue à nous animer et c'est pour cette raison que nous faisons appel à votre vigilance et à votre confiance.

LA COMMUNAUTÉ DE COMMUNES

LES CONSEILLERS COMMUNAUTAIRES / LE BUREAU

AGHIONE : André Casanova
ALERIA : Ange Fraticelli - Jean Claude Franceschi - Jean Paul Villa - Valérie Franceschi - Floriane Fauvet - Georgina Fraticelli - Jean Corona - Ange-Etienne Giuly - Magali Antonelli
ALTIANI : Pierre-Paul Fregosini
AMPRIANI : Pierre-François Dompieri
ANTISANTI : Anthony Alessandrini - Marthe Mariani
CAMPI : Ghislaine-Pietri Filippi
CANALE DI-VERDE : Jean-Charles Castellani - Jean-François Olmiccia
CASEVECCHIE : Jean-Toussaint Paolacci
CHIATRA : Pancrace Maurizi
LINGUIZZETTA : Severin Medori - Christelle Grossi - Pierre Rossi - Isabelle Calendini - Muriel Masse - Tristan Orsini

MATRA : François Baldi
MOÏTA : Dominique Gozzi
PANCHERACCIA : Paul Angeli
PIANELLU : Marius Poletti
PIEDICORTE-DI-GAGGIO : Victor Antonetti
PIETRA-DI-VERDE : Simone Nicoli
PIETRASERENA : Bernard Vannucci
TALLONE : Christian Orsucci
TOX : Alphonse Raffalli
ZALANA : Laurent Marchetti
ZUANI : Paul Giucanti

Le Président :
Jean Claude Franceschi

Les Vice-Présidents :
Anthony Alessandrini
1° vice président chargé des finances et de la fiscalité

Pancrace Maurizi
2° vice président chargée du logement, du cadre de vie et de l'action sociale d'intérêt communautaire
Christian Orsucci
3° vice président chargé du développement économique
Bernard Vannucci
4° vice président chargé de l'information, de la communication et des NTIC
François Baldi
5° vice président chargé de la mutualisation des services et du transfert des compétences
Jean Charles Castellani
6° vice président chargé de l'environnement
Paul Angeli
7° vice président chargé du développement culturel et de la mise en valeur du patrimoine
André Casanova
8° vice président chargé de l'aménagement de l'espace et de l'assainissement

LE PERSONNEL

Personnel mutualisé - Titulaires :
Jean Charles Savelli (DGS - 50% Comcom / 50% commune d'Aleria) Sabrina Bombardi (Secrétaire - 50% Comcom / 50% commune d'Aleria)

Jean André Maurizi (Chauffeur - 100% ComCom)

Contractuels :
Marie Jeanne Maurizi (remplacement du chauffeur)
Jean Christian Carlotti (Emploi d'Avenir)

Contrat d'apprentissage :
Ghijlormu Fluixa (BTS Développement et animation des territoires ruraux au CFA d'Oléron Sainte-Marie - Pyrénées Atlantiques)
Daniel Nicolai (Master 2 Droit des collectivités territoriales – Università di Corsica)

LE CENTRE INTERCOMMUNAL D'ACTION SOCIALE

Elus ComCom :
Simone Nicoli
Pancrace Maurizi
Ghislaine Pietri-Filippi
Victor Antonetti
Laurent Marchetti
Jean François Olmiccia
Marius Poletti.

Membres nommés :
Laurence Achilli (Mission Locale)
François Baldi (Croix Rouge)
Pascale Bonny (Domaine de la Santé) Marie Isabelle Chiari (UDAF)
Angèle-Françoise Mariani (Développement Social)

Anne-Marie Maroselli (Personnes Handicapées)
Thérèse Orsucci (Rhotanos)
Marie-France Rossi (Association personnes âgées)

L'OFFICE DE TOURISME DE L'ORIENTE

Membre nommés :
Marie Filippi
Marie Claire Gaddoni
Bernard Cabot
Jules Paoli
Sylvain Serpi
Simone Riolacci
Denis Gode
Marie Paule Chipponi

Francois Baldi
André Casanova
Anthony Alessandrini
Christian Orsucci
Pierre François Dompieri

Le personnel :
Vénétia Ferracci-Anziani (Directrice)
Lætitia Fantin (Agent de Maîtrise)

Elus Comcom :
Valérie Franceschi
Paul Angeli
Bernard Vannucci

LES NUMEROS UTILES

COMMUNAUTE DE COMMUNES DE L'ORIENTE
30, cours Charles Jean Sarrochi / 20270 ALERIA
Tel: 04 95 57 97 63 - 04 95 57 00 73 / Fax: 04 95 57 07 74
Contact Minibus: 06 75 43 98 52
Mail: comcomoriente@orange.fr

OFFICE DE TOURISME DE L'ORIENTE
80, Avenue Saint Alexandre Sauli / 20270 ALERIA
Tel: 04 95 57 01 51 / Fax: 04 95 57 03 79
Mail: tourismeoriente@orange.fr

OPÉRATION PROGRAMMÉE DE L'AMÉLIORATION DE L'HABITAT
Permanences hebdomadaires: Lundi de 13 h 30 à 16 h / Mairie Annexe de Linguizzetta
Mardi de 9h 30 à 12 h / Maison des Associations à Aleria
Tél : 04 95 32 25 76 (mardi et jeudi de 8 h 30 à 12 h) et
06 77 34 29 40 (lundi de 13 h 30 à 16 h, mardi de 9 h 30 à 12 h et jeudi de 8 h à 12 h)
Fax : 09 70 06 30 98
Mail : centre.damelioration-du-logement@wanadoo.fr

